



# PROGRAMME D' ACTIONS DE PREVENTION DES INONDATIONS sur le bassin versant du Tarn-amont 2024-2029

## 1 – Présentation du porteur et gouvernance du PAPI

Mai 2023





## SOMMAIRE

### Table des matières

<b>I. Le Syndicat mixte du bassin Tarn-amont .....</b>	<b>3</b>
1. Généralités .....	3
2. Gouvernance .....	4
3. La compétence GEMAPI .....	5
4. Les moyens humains du Syndicat Tarn-amont .....	7
<b>II. Les outils du syndicat.....</b>	<b>7</b>
1. Le Schéma d'Aménagement et de Gestion des Eaux (SAGE) .....	7
2. Le Contrat de rivière .....	8
3. Le Programme Pluriannuel de Gestion (PPG) des cours d'eau/milieus aquatiques .....	9
4. Le Programme d'Action et de Prévention des Inondations (PAPI) .....	9
<b>I. L'appropriation de la thématique inondation via les PAPI : du PAPI d'intention au PAPI complet .....</b>	<b>10</b>
1. Bilan synthétique du PAPI d'intention 2019-2021 : .....	11
2. Le PAPI complet .....	12
2.1. Gouvernance et modalités de mise en œuvre .....	13
2.2. Une forte mobilisation des acteurs et partenaires locaux .....	14
2.3. Une démarche en synergie avec les autres territoires.....	15
<b>Annexes .....</b>	<b>16</b>
Annexe 1 : Calendrier et comptes rendus des réunions de concertation .....	16
Annexe 2 : Liste des 88 communes du périmètre du PAPI.....	18
Annexe 3 : Délibérations d'engagement et de validation du PAPI complet 2024-2029 .....	20
Annexe 4 : Délibérations de transfert de la compétence GEMAPI .....	21
Annexe 5 : Statuts du Syndicat mixte du bassin versant du Tarn-amont.....	22

## I. LE SYNDICAT MIXTE DU BASSIN TARN-AMONT

### 1. GENERALITES

Le bassin versant du Tarn-amont est situé à l'extrême est du district hydrographique Adour-Garonne et dépend de l'agence de l'eau du même nom. Il s'étend sur 2 627 km<sup>2</sup> des sources du Tarn jusqu'à sa confluence avec la Muse à l'aval de Millau.

Le Syndicat mixte du Bassin Versant du Tarn-amont (SMBVTAM) a été créé en avril 2018. Sa création a permis de structurer le territoire pour une gestion cohérente sur l'ensemble du bassin versant Tarn-amont.

Avant 2018, trois syndicats mixtes et une Communauté de communes œuvraient sur les cours d'eau du territoire. Le syndicat mixte du Grand Site des Gorges du Tarn, de la Jonte et des Causses, celui de la Dourbie et enfin celui du Cernon ont été dissous pour voir la création d'un seul syndicat, celui du Tarn-amont.

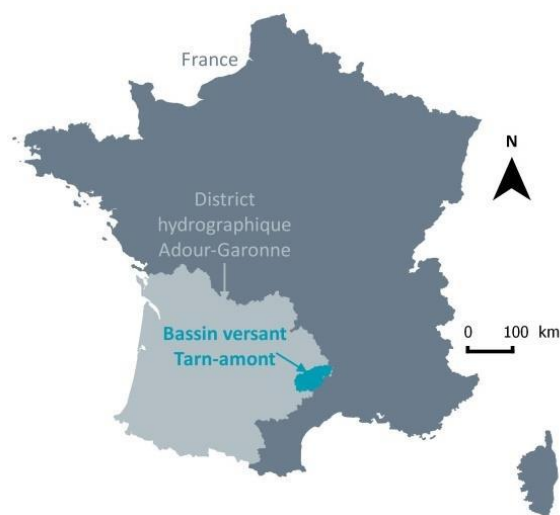


Figure 1 : Situation du Tarn-amont

Le Syndicat Tarn-amont fédère l'ensemble des acteurs du bassin versant du Tarn-amont, notamment à travers sa commission locale de l'eau (CLE) composée de 3 collèges (collège des collectivités territoriales, de leurs groupements et des établissements publics locaux, collège des usages, des propriétaires fonciers, des organisations professionnelles et des associations concernées et le collège des représentants de l'État et de ses établissements publics intéressés) soit 44 membres.

A l'initiative de démarches partenariales, stratégiques et opérationnelles avec l'ensemble des acteurs du territoire sur divers volets relatifs au risque inondation et à la gestion des milieux aquatiques, il s'est engagé dans une nouvelle démarche PAPI pour porter animer et réaliser certaines actions qui le composent.

Ainsi les missions du Syndicat Tarn-amont visent à :

- la préservation, la gestion, la restauration des fonctionnalités des bassins versants et des milieux naturels (espaces fonctionnels de la rivière, ripisylve, zones humides, versants agricoles, etc.) ;
- la prévention du risque inondation par débordement de cours d'eau et par ruissellement, l'animation de la démarche PAPI ;
- la conciliation des usages de loisirs liés à l'eau (zones de baignades, activités nautiques, etc.) ;
- la gestion équilibrée et durable de la ressource en eau, à l'échelle du bassin versant ;
- la sensibilisation et la concertation sont primordiales pour mener à bien toutes les autres missions.

Les 9 communautés de communes (EPCI) du territoire ont transféré la totalité de leur compétence GEMAPI (Gestion de l'Eau, des Milieux Aquatiques et Prévention des Inondations) au Syndicat Tarn-amont.

Le syndicat assure également des compétences « hors GEMAPI » associées à une gestion durable et concertée des milieux aquatiques et de la ressource en eau.

Ce transfert de compétence permet au Syndicat Tarn-amont d'assurer une gestion cohérente des milieux aquatiques et la prévention des inondations à l'échelle du territoire Tarn-amont.

L'équipe technique et administrative du syndicat est composée de 6 personnes. Le siège administratif du Syndicat Tarn-amont est localisé à St-Énimie sur la commune Gorges du Tarn Causses (48) et une antenne est située à Millau (12).

## 2. GOUVERNANCE

Les membres qui constituent le Syndicat Tarn-amont sont des EPCI à fiscalité propre du territoire. Les 9 intercommunalités principales constituent le syndicat (CF. figure 2 ci-après). Une partie mineure du territoire n'est pas incluse dans le périmètre. À moyen terme, la gouvernance pourrait évoluer avec l'adhésion des 2 intercommunalités en frange, dans le cadre d'une démarche de labellisation EPAGE<sup>1</sup>.

Le syndicat est gouverné par un comité syndical composé de 23 délégués représentant les membres des EPCI.

Sources : BANATIC, 2021  
Fond de carte : OpenStreetMap  
Juin 2022

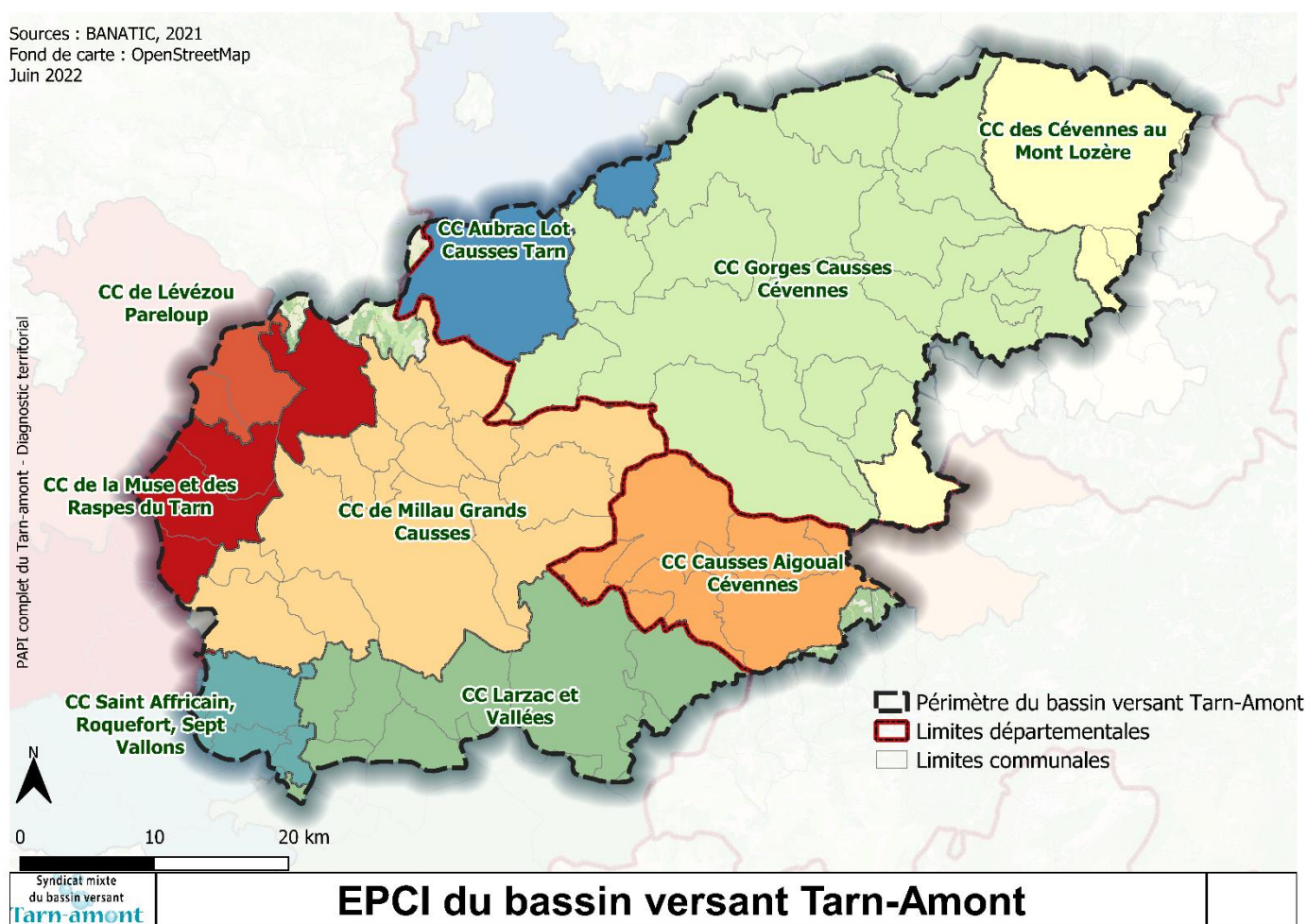
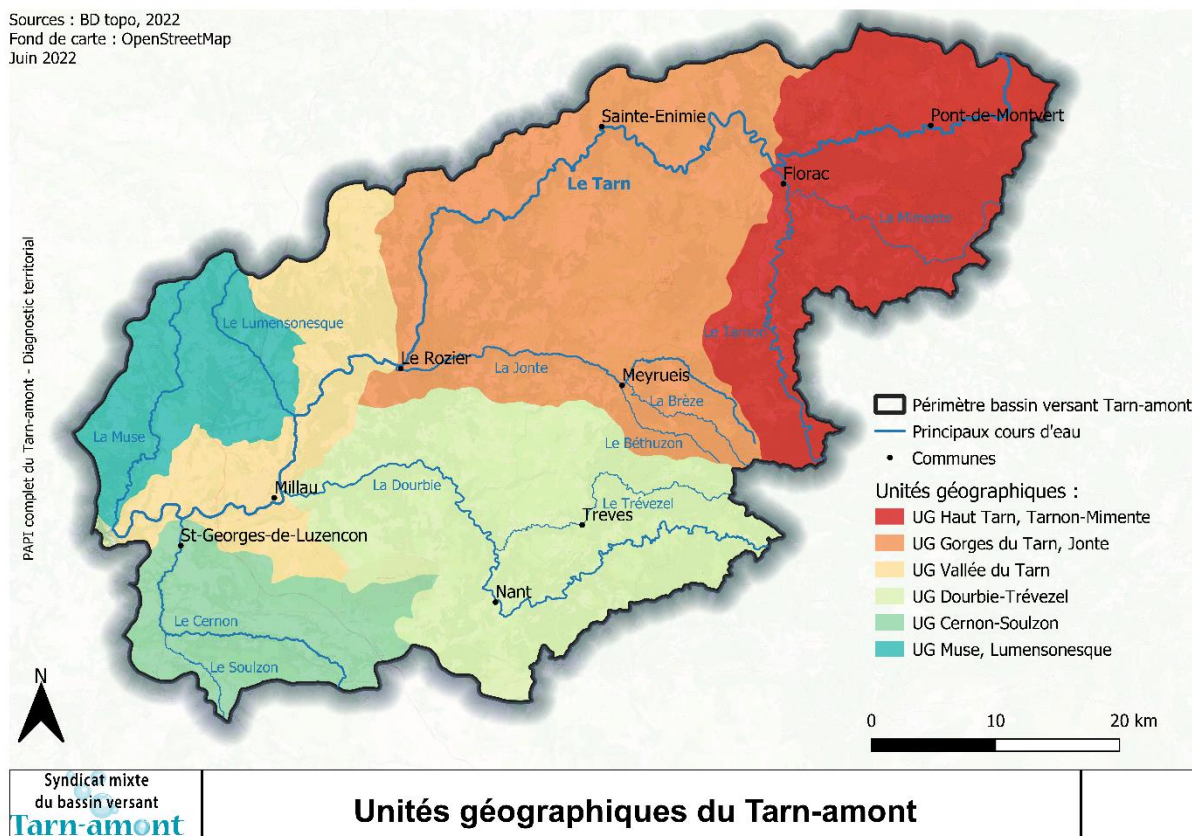


Figure 2 : les EPCI du Tarn-amont

<sup>1</sup> Établissement public d'aménagement et de gestion des eaux

Afin d'assurer la meilleure représentation possible des territoires, le comité syndical s'appuie sur six unités géographiques réunissant les communes concernées et les usagers en fonction des thématiques abordées (CF. figure 3 ci-après). Un référent a été désigné pour chaque unité géographique. Ces unités ont une voix consultative, elles apportent au comité syndical des éclairages sur le contexte local, sur le choix des priorités d'interventions en matière d'études et travaux spécifiques aux territoires concernés. Elles relayent également auprès du comité syndical les problématiques locales.

Sources : BD topo, 2022  
Fond de carte : OpenStreetMap  
Juin 2022



### 3. LA COMPETENCE GEMAPI

La compétence GEMAPI (Gestion de l'Eau, des Milieux Aquatiques et Prévention des Inondations) est initialement assurée par les EPCI à fiscalité propre. Cette compétence a été transférée au Syndicat Tarn-amont par ses membres, telle que définie au I de l'article L.211-7 du code l'environnement :

- Aménagement d'un bassin ou d'une fraction de bassin hydrographique (1°) ;
- Entretien et aménagement de cours d'eau, canaux, lacs, plans d'eau (2°) ;
- Défense contre les inondations et contre la mer (5°) ;
- Protection et restauration des sites, des écosystèmes aquatiques et des zones humides ainsi que des formations boisées riveraines (8°).

Cette délégation de compétence permet au Syndicat Tarn-amont d'assurer une gestion cohérente des milieux aquatiques et la prévention des inondations à l'échelle du territoire Tarn-amont.

Sources : BANATIC, 2021  
Fond de carte : OpenStreetMap  
Juin 2022

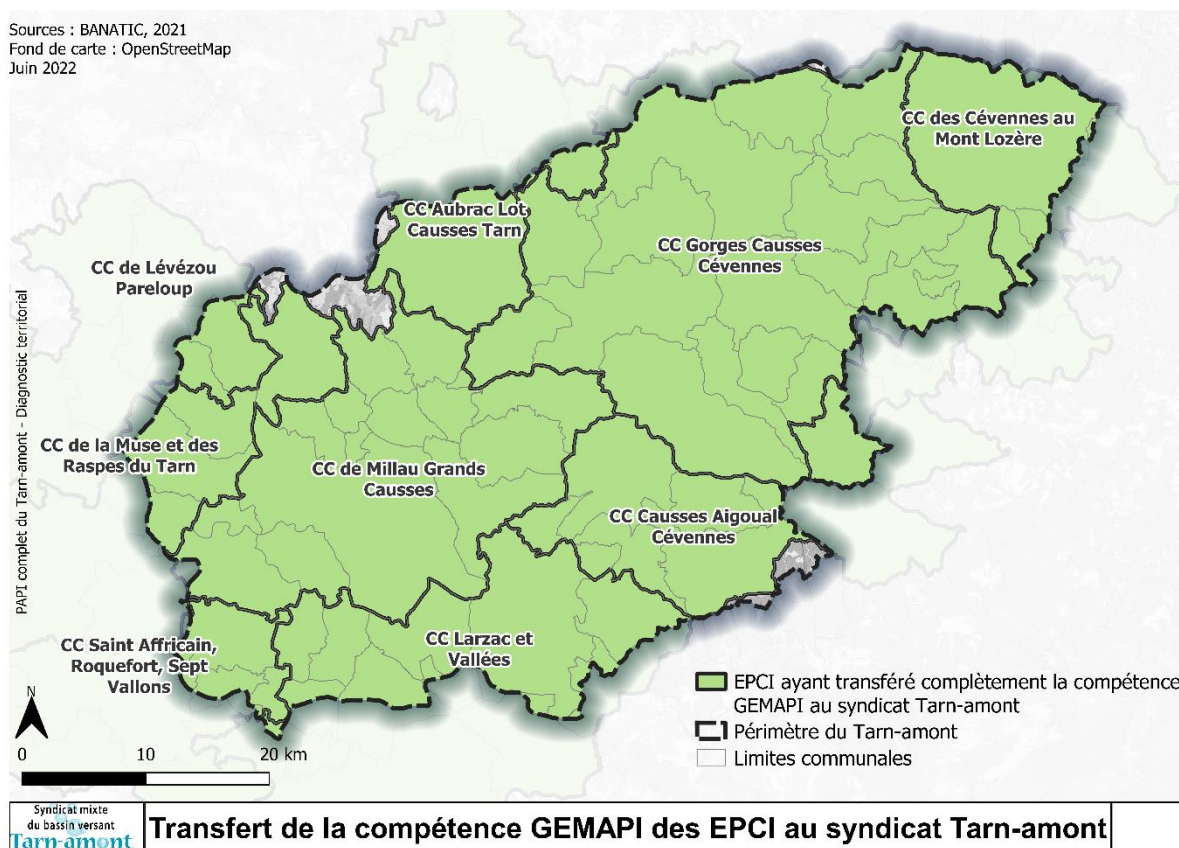


Figure 4 : Transfert de la compétence GEMAPI des EPCI au syndicat Tarn-amont

Les membres confient également au syndicat des compétences dites « hors GEMAPI » (parfois appelées « GEMAPI complémentaire ») relatives à la gestion équilibrée et durable de la ressource en eau (superficielle et souterraine) et des milieux aquatiques :

- Animer et assurer la concertation dans le domaine de la gestion et de la protection de la ressource en eau et des milieux aquatiques ;
- Renforcer le suivi quantitatif et qualitatif de la ressource en eau et des milieux aquatiques (hors alimentation en eau potable et hors sites industriels et miniers) ;
- Accompagner la gestion quantitative de la ressource en eau (hors alimentation en eau potable) : acquisition de connaissances sur les besoins hydrologiques locaux, proposition de plans de gestion locaux visant le bon fonctionnement des milieux aquatiques, incitation aux actions concourant aux économies d'eau... ;
- Valoriser les richesses naturelles, le petit patrimoine bâti lié aux milieux aquatiques et les activités de loisirs liées à l'eau.

L'ensemble des compétences confiées au syndicat par ses membres font de lui un acteur incontournable de la gestion de l'eau sur le territoire. Avec une équipe constituée de 6 personnes à temps plein, il possède les moyens techniques et financiers pour mener à bien ses missions.

Le Syndicat Tarn-amont exerce la compétence GEMAPI en s'assurant de la **complémentarité** entre les milieux aquatiques et la prévention des inondations.

#### 4. LES MOYENS HUMAINS DU SYNDICAT TARN-AMONT

L'équipe du syndicat se compose de 6 agents permanents qui sont répartis depuis décembre 2020 sur deux lieux géographiques identifiables, à savoir entre le siège social à Sainte-Énimie (mairie) et l'antenne à Millau (maison des entreprises).

Présidence  
M. Serge VEDRINES

Direction  
Céline DELAGNES

Gestion administrative  
et financière  
Cindy RODRIGUES

Chargée de mission  
Usages de l'eau et  
communication  
Stéphanie BRAUD

Chargée de mission  
Inondations et  
Agriculture, forêt,  
érosion, ruissellement  
Jade BRECHIGNAC

Chargé de mission  
Milieux aquatiques  
Maxime HEZARD

Chargé de mission  
Milieux aquatiques  
Florian FERGAULT

Le Syndicat Tarn-amont est légitime pour porter le PAPI Tarn-amont car il est la seule structure à couvrir la quasi-totalité du territoire du bassin de gestion, échelle la plus pertinente pour traiter les risques d'inondations. Cette décision a été prise en concertation avec les services de l'État, les différentes parties prenantes du territoire et les partenaires institutionnels : les communautés de communes, l'agence de l'eau et la Région. De plus, il est cohérent que la structure déjà porteuse du SAGE et du contrat de rivière sur le bassin versant du Tarn-amont porte également le PAPI.

L'animation du PAPI demande un personnel dédié représentant 1,5 ETP : le chargé de mission principal pourra être appuyé par un chargé de mission supplémentaire (temps partiel ou contrat pour accroissement ponctuel d'activité).

## II. LES OUTILS DU SYNDICAT

Le Syndicat Tarn-amont anime et met en œuvre sa politique de gestion des milieux aquatiques et prévention des inondations grâce à plusieurs outils

### 1. LE SCHEMA D'AMENAGEMENT ET DE GESTION DES EAUX (SAGE)

Le SAGE du Tarn-amont a été approuvé par arrêté inter-préfectoral (département Aveyron, Gard et Lozère) le 15 décembre 2015.

Ce dernier fixe les grandes orientations fondamentales permettant de satisfaire aux objectifs de bon état et de reconquête des milieux aquatiques. Il considère l'eau aussi dans ses différentes dimensions : petit et grand cycle.

L'objectif consiste donc à permettre la préservation des milieux aquatiques tout en assurant la satisfaction les usages du territoire.

- Enjeu 1 : Structurer la gouvernance à l'échelle du bassin versant Tarn-amont
- Enjeu 2 : Organiser la répartition et la gestion de l'eau
- Enjeu 3 : Gérer durablement les ressources karstiques
- Enjeu 4 : Assurer une eau de qualité pour le bon état des milieux aquatiques et les activités sportives et de loisirs liées à l'eau

- Enjeu 5 : Préserver et restaurer les fonctions naturelles des cours d'eau
- Enjeu 6 : Prendre en compte l'eau dans l'aménagement du territoire

## 2. LE CONTRAT DE RIVIERE

Le contrat de rivière du Tarn-amont permet de coordonner les études ainsi que de hiérarchiser les travaux à mettre en œuvre (lutte contre la pollution, restauration et mise en valeur des milieux aquatiques, Prévention et protection contre les inondations, amélioration de la gestion quantitative et protection de la ressource, animation et suivi du contrat, valorisation touristique) pour atteindre les objectifs fixés par le SDAGE Adour-Garonne et le SAGE Tarn-amont. Sa réussite est conditionnée à une volonté forte des acteurs locaux.

Le contrat de rivière du Tarn-amont constitue une traduction localisée et opérationnelle des orientations du SAGE. Le contrat de rivière est un plan d'actions sur 5 ans qui doit permettre la mise en œuvre opérationnelle du SAGE Tarn-amont dans l'objectif d'atteindre le bon état des masses d'eau pour assurer la qualité des milieux aquatiques en cohérence avec le développement économique du territoire Tarn-amont.

Le plan d'actions du contrat de rivière Tarn-amont prévoit la mise en œuvre d'études et de travaux pour la période 2019-2024 pour l'atteinte des objectifs fixés par le SAGE.

Le périmètre du contrat de rivière est identique à celui du SAGE Tarn-amont (environ 50 000 habitants). Il a été signé le 27 septembre 2019 par les partenaires concernés.

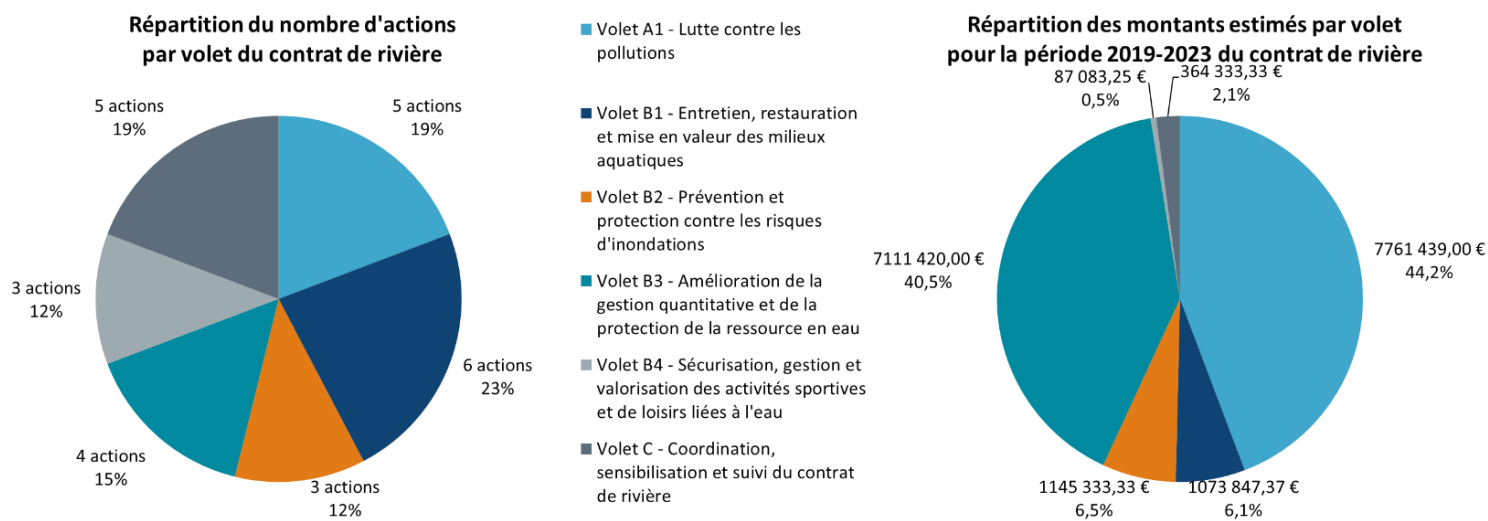


Figure 5 : Actions et volume financiers estimatifs contrat de rivière 2019-2024

Le volet B2 – prévention et protection contre les risques d'inondations, comporte 3 actions :

- B2-1. Mettre en œuvre le PAPI d'intention du Tarn-amont
- B2-2. Restaurer les zones d'expansion naturelle des crues et préserver l'espace de mobilité des rivières
- B2-3. Sensibiliser sur les risques d'inondations

De plus, les actions B1-2 « plan d'actions adapté à la lutte contre l'érosion des sols agricoles et forestiers sur le bassin de la Muse et du Lavencou » et B1-6 « suivre les études et les travaux mis en œuvre sur les cours d'eau » du volet B1 – Entretien, restauration et mise en valeur des milieux aquatiques, complètent la prise en compte des thématiques de la prévention des inondations et du ruissellement.

### 3. LE PROGRAMME PLURIANNUEL DE GESTION (PPG) DES COURS D'EAU/MILIEUX AQUATIQUES

Un Programme Pluriannuel de Gestion des milieux aquatiques est un document qui définit, planifie et priorise les actions opérationnelles à réaliser pour la préservation et, le cas échéant, la restauration des milieux aquatiques. Elles sont généralement menées par le syndicat dans le cadre de l'intérêt général mais certaines opérations peuvent aussi être réalisées par des structures partenaires ou des privées avec l'assistance technique du syndicat.

Celui-ci recense des données sur les milieux aquatiques (cours d'eau et zones humides).

Il contient donc plusieurs parties :

- Diagnostic (état des lieux, pressions etc...)
- Liste des enjeux et objectifs d'intervention
- Un programme d'actions (fiches actions thématiques pas sous-bassins)

Sur le territoire du Tarn-amont, 4 PPG ont déjà été réalisés sur les 7 dernières années. Ces PPG concernaient les territoires des 3 anciens syndicats de bassin versant (Gorges du Tarn et Jonte, Dourbie et Trévezel, Cernon et Soultz) et le territoire de la Communauté de communes de Millau Grands Causses pour le Tarn.

Une nouvelle programmation pour la période 2023-2027 sur l'ensemble du Tarn-amont a été actée en septembre 2022, sous couvert d'un arrêté interdépartemental de déclaration d'intérêt général (DIG) en date du 22 février 2023.

Le PAPI 2024-2029 sera mis en œuvre en lien étroit avec ce PPG Milieux aquatiques 2023-2027, afin d'assurer la complémentarité entre les milieux aquatiques et la prévention des inondations. Plusieurs actions du PAPI illustrent cette cohérence et notamment celles ayant trait à la gestion des écoulements (axe 6).

### 4. LE PROGRAMME D'ACTION ET DE PREVENTION DES INONDATIONS (PAPI)

Les inondations de novembre 2014 dans le sud-Aveyron ont rappelé aux acteurs du territoire les graves conséquences que peuvent avoir les phénomènes météorologiques sur les territoires soumis à de tels risques. Ainsi, les élus du bassin du Tarn-amont se sont engagés dans l'élaboration d'un PAPI, dans le but de mieux connaître les risques et de mieux agir pour s'en prévenir.

Un PAPI est une démarche de projet qui vise à traiter de manière globale les risques d'inondations au travers d'actions combinant à la fois la gestion de l'aléa (réhabilitation de zones d'expansion naturelles de crues, ralentissement dynamique, ouvrages de protection...) et la réduction de la vulnérabilité des personnes et des biens sur un bassin de risque cohérent. Il constitue le volet inondation du contrat de rivière.

On distingue deux types de démarches :

- le PAPI d'intention, axé sur la connaissance du territoire et de ses enjeux, maintenant appelé PEP (programme d'études préalables)
- le PAPI, proposant des actions de prévention ou de protection.

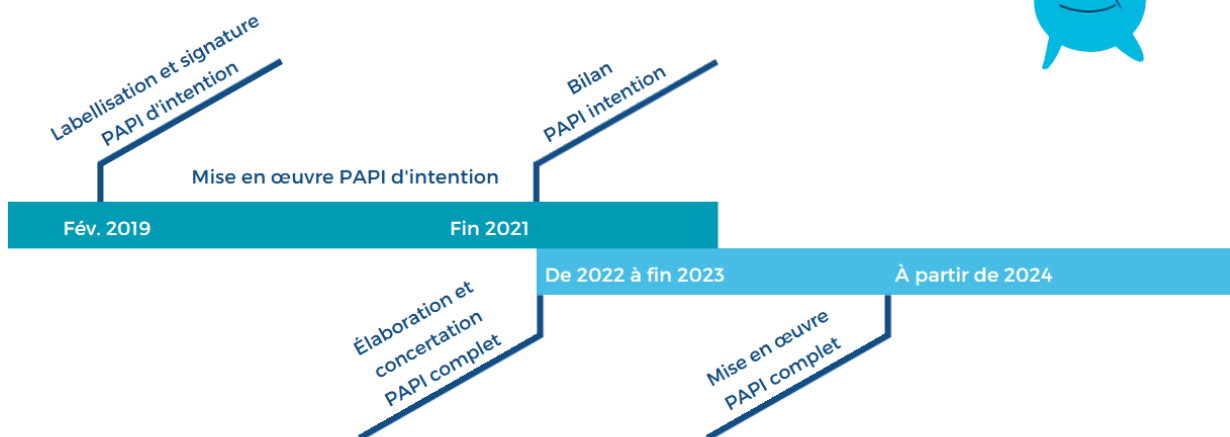
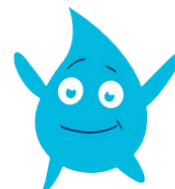
Sur le Tarn-amont, la rédaction du PAPI d'intention a débuté mi-2017 par la Communauté de communes de Millau-Grands Causses en concertation avec l'ensemble des autres collectivités du bassin et notamment les trois syndicats de rivières existants à cette période (Gorges du Tarn-Jonte, Dourbie et Cernon). Il a été labellisé en février 2019 et a été porté par le Syndicat mixte du bassin versant du Tarn-amont au même titre que les autres outils de gestion intégrée de l'eau (SAGE, contrat de rivière...)

L'objectif était que le Tarn-amont devienne un territoire résilient, capable de supporter des inondations parfois inévitables comme celle de 2014, ou comme celles, plus anciennes de 1982 ou de 1994. Durant les 3 années du PAPI d'intention, l'accent a été mis sur la concertation et la mobilisation des parties prenantes. Ce premier

programme a permis d'améliorer les connaissances sur les phénomènes des crues et d'identifier les points à améliorer, de renforcer la culture de risque, d'accompagner les communes dans leurs réflexions et de tester des démarches qui seront déployées à plus large échelle dans le PAPI complet.

Le PAPI Tarn-amont 2024-2029 répond à la nécessité d'une gestion intégrée des cours d'eau, en cohérence avec le Schéma d'aménagement et de gestion des eaux (SAGE) Tarn-amont.

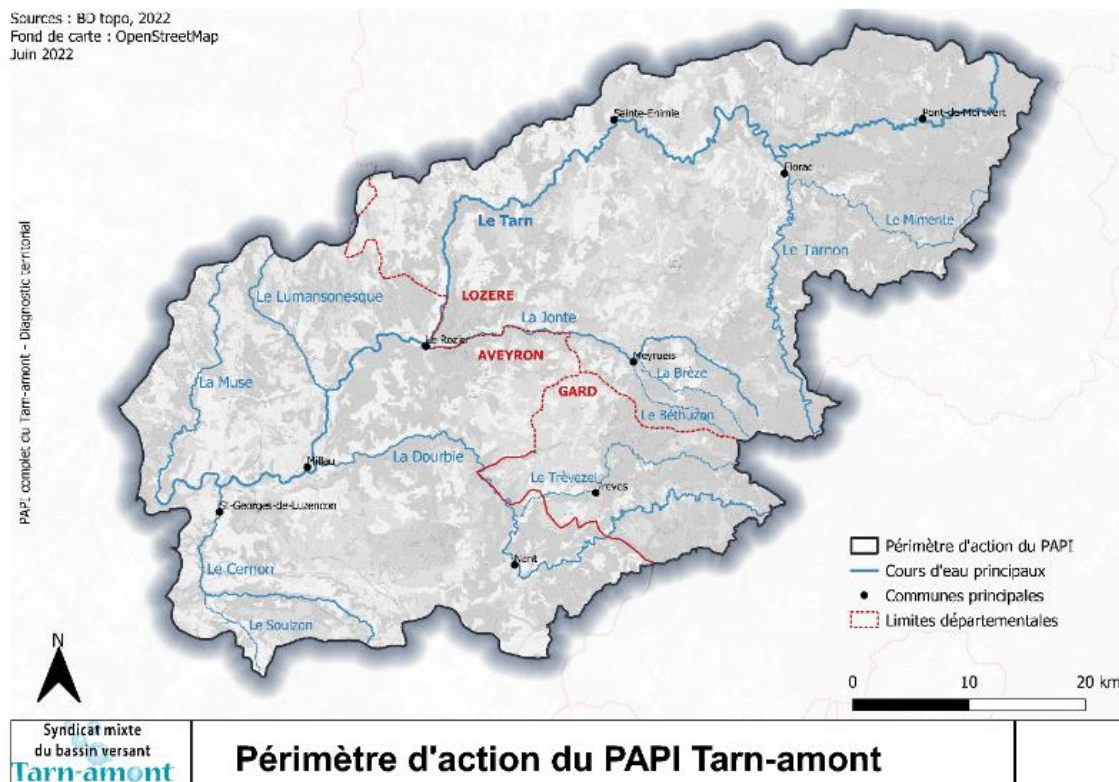
## LES ÉTAPES DU PROJET



### I. L'APPROPRIATION DE LA THEMATIQUE INONDATION VIA LES PAPI : DU PAPI D'INTENTION AU PAPI COMPLET

En cohérence avec le Schéma d'aménagement et de gestion des eaux SAGE Tarn-amont, le PAPI Tarn-amont couvre le bassin de gestion, des sources du Tarn jusqu'à sa confluence avec la Muse. Il y couvre par conséquent toutes les communes du bassin versant (88), et se situe à cheval sur 3 départements : la Lozère, le Gard et l'Aveyron.

Sources : BD topo, 2022  
Fond de carte : OpenStreetMap  
Juin 2022



## 1. BILAN SYNTHETIQUE DU PAPI D'INTENTION 2019-2021 :

L'objectif principal du PAPI d'intention était de lancer une démarche de prévention des inondations, afin que le Tarn-amont devienne un territoire résilient, capable de supporter des inondations parfois inévitables. Une véritable culture du risque inondation a pu être renforcée sur le territoire et continue d'être développée, les connaissances sur les phénomènes de crues et les possibilités d'alerter ont pu être affinées. Des démarches de réduction de la vulnérabilité à la parcelle ont également pu être initiées. Ainsi de nombreuses communes ont pu être conseillées et épaulées dans leurs réflexions autour de la gestion des problématiques liées aux inondations.

Le contexte autour de l'animation du PAPI (pandémie de coronavirus, changements d'animateurs) a mené à réorienter ou reporter certaines actions :

- Certaines pourront être mises en œuvre dans le PAPI complet : installation de systèmes d'alerte locaux
- D'autres pourront être mises en œuvre au moment de son élaboration : les journées de sensibilisation autour des inondations, seront organisées en même temps que la concertation du public.
- Les résultats de certaines actions n'ont pas apporté entière satisfaction, comme c'est le cas pour l'étude globale sur les ruissellements : les cartes obtenues via le modèle IRIP de l'INRAE étant difficilement exploitables en l'état actuel sur le bassin Tarn-amont. Cependant le temps d'animation consacré à cette action a permis de mobiliser de nombreux acteurs autour de cette thématique : élus locaux, partenaires techniques locaux, gestionnaires des réseaux routiers départementaux, monde agricole, monde de la recherche, etc.

Cependant, tout au long de l'animation du PAPI, l'accent a été mis sur la concertation et la mobilisation des parties prenantes à chaque échelle. Ainsi, l'animation du PAPI d'intention a permis d'initier une réelle synergie sur le territoire du Tarn-amont autour de la prévention des inondations.

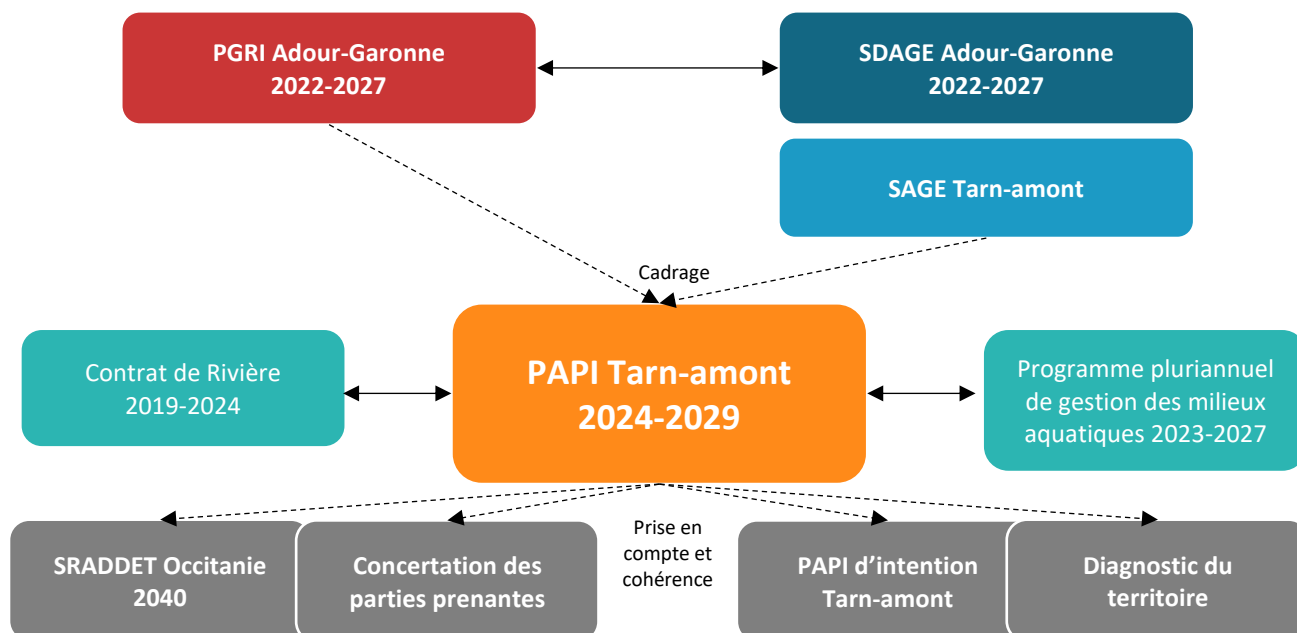
Le bilan succinct du PAPI d'intention est présenté dans le diagnostic de territoire du présent dossier de PAPI. Le bilan détaillé est consultable sur le site web de Syndicat : [www.tarn-amont.fr](http://www.tarn-amont.fr).

Le coût global du PAPI d'intention, est de **462 899,51 €TTC**, soit un peu plus de la moitié du coûts estimé (806 345,09 €TTC). En effet, la mise en œuvre de certaines actions a été redimensionnée en fonction des besoins du territoire et des opportunités. Au final, 22 actions sur les 23 prévues dans le PAPI d'intention ont été réalisées, l'installation des stations d'alerte (action 2.4) a été reportée et sera réalisée dans le présent PAPI complet 2024-2029, et la réalisation technique globale est estimée à plus de 85%.

## 2. LE PAPI COMPLET

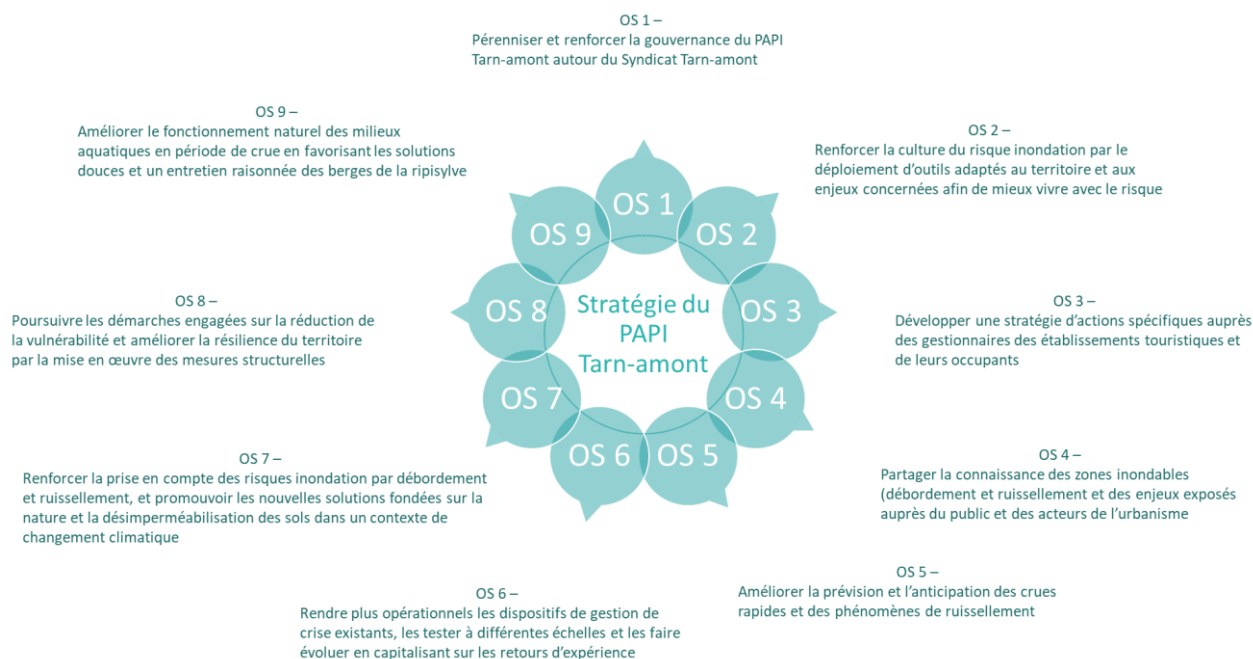
Pour faire suite à la réalisation du PAPI d'intention, le territoire a décidé de s'engager dans une démarche de PAPI complet.

Ce présent PAPI permettra de renforcer l'action du Syndicat Tarn-amont en termes de prévention des inondations. Il s'articule avec les autres démarches du territoire et la stratégie s'appuie sur les dispositifs suivants :



Dans le cadre de cette organisation, **une complémentarité entre le PAPI et les dispositifs de gestion des milieux aquatiques** comme le Programme pluriannuel de gestion (PPG) et le Contrat de rivière a été recherchée, afin d'assurer la cohérence de ces deux aspects de la compétence GEMAPI (gestion des milieux aquatiques et prévention des inondations).

Ainsi la stratégie du PAPI Tarn-amont 2024-2029 est déclinée en 9 leviers d'action, définis pour l'ensemble du territoire. Le PAPI aura pour but de renforcer l'information et la sensibilisation de chacun et notamment des campings (enjeu majeur du territoire), d'améliorer l'anticipation et la gestion des crises, d'améliorer la résilience du territoire par la prise en compte des risques et la réduction des vulnérabilités associées et d'améliorer le fonctionnement naturel des milieux aquatiques.



## 2.1. GOUVERNANCE ET MODALITES DE MISE EN ŒUVRE

Afin d'assurer le suivi et la mise en œuvre des différentes actions et opérations du PAPI Tarn-amont et permettre ainsi aux acteurs partenaires techniques et financiers (élus et agents) de se mobiliser, d'échanger et de contribuer à l'avancement du programme, plusieurs instances de concertation, de décision, et de pilotage sont prévues dans le cadre du PAPI Tarn-amont 2024-2029.

Elle se résume via le tableau suivant :

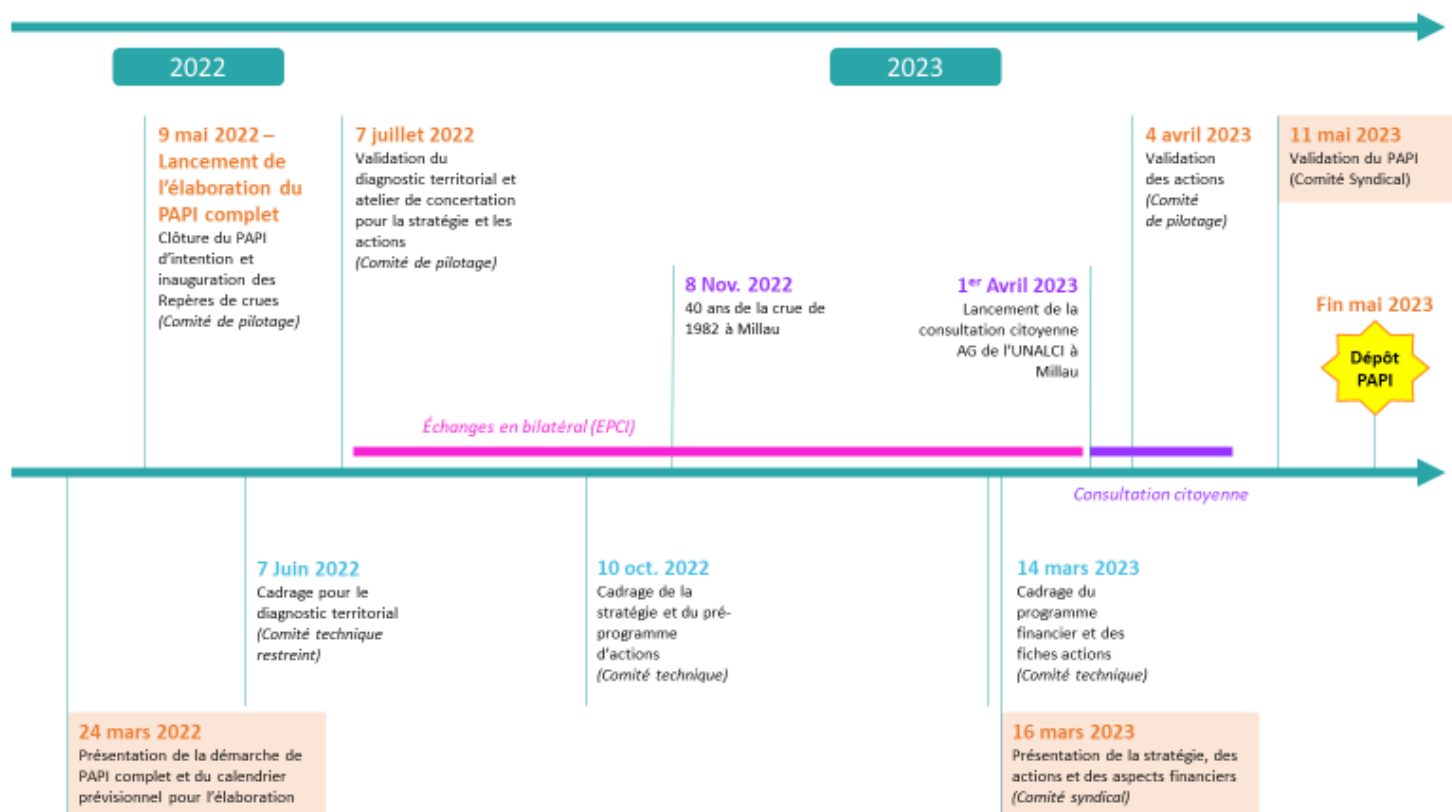
Instance de gouvernance	Rôle dans le PAPI du Tarn-Amont
<b>Comité syndical</b>	Suivi des avancées de la démarche PAPI et prise de décision par délibération sur les actions à mettre en œuvre (notamment sur les moyens humains et financiers à engager pour les actions sous maîtrise d'ouvrage du Syndicat Tarn-amont). Le Comité syndical est précédé du Bureau syndical qui examine l'ordre du jour et peut étudier en amont certains sujets.
<b>Comité de pilotage du PAPI Tarn-amont</b>	Instance de pilotage du PAPI, il comprend une cinquantaine de membres, garantissant la représentation de l'ensemble des acteurs du territoire (collectivités, syndicats, partenaires publics, acteurs économiques, associations, etc.). Il garantira la bonne exécution technique et financière des opérations, en cohérence avec la stratégie du territoire (PAPI, SAGE, CR et PPG M A) et dans le strict respect du programme d'actions établi.
<b>Comité technique de suivi des actions du PAPI</b>	Le Comité technique mobilisera les partenaires techniques et financiers de la démarche et notamment : les services de l'État (DREAL, DDT(s)), les partenaires publics (Région, Départements, Agence de l'eau, etc.), les services des EPCI. Il aura pour mission de préparer la tenue du Comité de pilotage et de veiller au bon avancement de la réalisation du programme d'actions, d'évaluer l'atteinte des indicateurs de suivi et de réussite des opérations, d'échanger sur toute difficulté dans la mise en œuvre des actions.
<b>Instances des Unités géographiques</b>	Afin d'assurer la meilleure représentation des territoires, le comité syndical s'appuie sur six unités géographiques réunissant des représentants des communautés de communes, et des communes et les acteurs locaux concernées, selon un découpage par secteur homogène, principalement par sous-bassins. Au sein de ces unités géographiques, la présentation détaillée et le suivi des actions auprès des élus locaux et acteurs permettront une meilleure appropriation et mise en œuvre.
<b>Groupe de travail thématiques et instances de suivi spécifiques aux actions du PAPI Tarn Amont</b>	Dans le cadre de la mise en œuvre des actions du PAPI Tarn-Amont, des groupes de travail thématiques pourront être organisés (prévus par exemple pour la gestion de crise ou avec les gestionnaires de réseaux) sous l'égide du SMBVTA. Par ailleurs, des instances spécifiques (de type COTECH et COPIL) pourront être créées et mobilisées pour s'assurer de la bonne exécution de certaines actions du PAPI. Leur composition sera définie en fonction de l'objet de l'action et des partenaires pertinents à associer.

Le syndicat Tarn-amont mène un travail permanent de proximité avec ses collectivités membres et notamment les EPCI, à travers la compétence GEMAPI. Cela se traduit par des échanges réguliers à travers les instances de gouvernance précitées mais également de nombreux rendez-vous, échanges techniques, et visites sur site avec les représentants des EPCI.

## 2.2. UNE FORTE MOBILISATION DES ACTEURS ET PARTENAIRES LOCAUX

L'élaboration du dossier d'agrément du PAPI Tarn-amont a fait l'objet de nombreuses réunions d'échanges avec les partenaires techniques et financiers du PAPI. L'objectif était de coconstruire avec les partenaires et en premier lieu les EPCI membres du Syndicat Tarn-amont le programme d'action du PAPI. Ainsi les instances de gouvernance ont été mobilisées à plusieurs reprises : comité technique, comité de pilotage, ateliers de travail et de nombreux échanges bilatéraux ont été organisés avec les services de l'État, les intercommunalités, les communes, les départements, la région, l'agence de l'eau, les chambres consulaires, les associations d'usagers de la rivière (association des riverains du Tarn et de la Dourbie), et les acteurs du tourisme comme les fédérations d'hôtellerie de plein air.

Chronogramme de la concertation engagée pour l'élaboration du dossier PAPI Tarn-amont :



### 2.3. UNE DEMARCHE EN SYNERGIE AVEC LES AUTRES TERRITOIRES

À l'échelle du bassin Tarn-Aveyron, un club PAPI s'est mis en place. Ainsi, les différents animateur/ices des PAPI ont mis en place des habitudes de partage des connaissances, via des rencontres ou l'utilisation d'une plateforme de partage des documents. Ces échanges réguliers permettent une réelle synergie entre les animateur/ices PAPI et assimilés.

Sources : AEAG, 2017  
Fond de carte : OpenStreetMap  
Juin 2022



Figure 6 : le bassin versant du Tarn-Aveyron

Plus localement, des liens étroits sont entretenus avec le Syndicat Tarn - Sorgues – Dourdou - Rance (directement à l'aval du Tarn-amont) afin d'assurer une cohérence dans les actions des deux territoires, notamment pour les actions de communication. C'est le cas par exemple d'une série de commémorations qui se sont tenues à l'occasion des 40 ans de la crue du Tarn du 8 novembre 1982.

## ANNEXES

- Annexe 1 : Calendrier et comptes rendus des réunions de concertation
- Annexe 2 : Liste des communes du périmètre du PAPI
- Annexe 3 : Délibérations d'engagement et de validation du PAPI complet 2024-2029
- Annexe 4 : Délibérations de transfert de la compétence GEMAPI
- Annexe 5 : Statuts du Syndicat mixte du bassin versant du Tarn-amont

### ANNEXE 1 : CALENDRIER ET COMPTES RENDUS DES REUNIONS DE CONCERTATION

Les dates des réunions de travail techniques ou politiques sont récapitulées dans le tableau suivant. Le syndicat travaillant quotidiennement avec les partenaires du PAPI et les EPCI du territoire, seules les réunions principales sont identifiées :

Date	Type de réunion	Objet de la réunion
<b>04/02/2021</b>	COTECH PAPI	Avancement du PAPI d'intention, positionnement sur certaines actions, évocation des suites à donner au PAPI d'intention et les perspectives vers le PAPI complet
<b>18/03/2021</b>	COFIL PAPI	Avancement du PAPI d'intention, évocation des suites à donner au PAPI d'intention et les perspectives vers le PAPI complet
<b>11/11/2021</b>	Rencontre	Rencontre des entreprises de Lozère en zone inondable, organisée en partenariat avec la CCI 48. Évaluer les besoins des entreprises de Lozère.
<b>24/03/2022</b>	Comité Syndical	Présentation de la démarche de PAPI complet, du calendrier et de pistes d'actions. Signature de la délibération pour l'engagement sur le PAPI complet
<b>09/05/2022</b>	COFIL PAPI	Bilan du PAPI d'intention, lancement de la démarche de PAPI complet, inauguration des repères de crues, échelles limnimétriques et panneaux de signalisation pour les parkings inondable d'Aguessac.
<b>30/05/2022</b>	Bilatérale CD30	Présentation de l'avancement du diagnostic de territoire (CD30 excusés au COTECH ci-après)
<b>07/06/2022</b>	COTECH PAPI	Présentation de l'avancement du diagnostic de territoire - cadrage
<b>07/07/2022</b>	COFIL PAPI	Présentation du diagnostic de territoire, discussions sur les points forts/points faibles identifiés, ateliers thématiques pour répondre aux points identifiés et définir le contour de la stratégie du PAPI.
<b>13/09/2022</b>	Bilatérale CCI12	Pistes d'actions à mener en partenariat
<b>10/10/2022</b>	COTECH PAPI	Cadrage de la stratégie et du préprogramme d'actions élaborés suite aux échanges du COFIL-atelier du 07/07/2022.
<b>22/02/2023</b>	Bilatérale DDTM30	Échanges sur les actions prévues dans le Gard (DDTM30 excusés au COTECH et au COFIL suivants)

<b>28/02/2023</b>	Bilatérale CC Millau Grands Causses <sup>2</sup>	Échanges sur les actions à Millau et notamment sur les suites à donner à l'étude sur le ravin du Ladoux
<b>02/03/2023</b>	Bilatérale CC Gorges Causses Cévennes <sup>2</sup>	Échanges sur les actions concernant la communauté de communes et leur plan de financement
<b>14/03/2023</b>	COTECH PAPI	Présentation des fiches actions et du plan de financement - cadrage
<b>16/03/2023</b>	Comité Syndical	Présentation de la stratégie, des actions et du plan de financement
<b>27/03/2023</b>	Bilatérale Ville de Millau	Restitution de l'étude pour la réduction de la vulnérabilité du Centre technique municipal de Millau, échanges sur les actions de la Ville de Millau. Des réunions techniques régulières ont été organisées au fil de l'élaboration du PAPI, notamment pour les actions concernant le centre technique municipal, le renouvellement urbain des secteurs inondables, le ravin du Ladoux.
<b>01/04/2023</b>		Lancement de la consultation citoyenne, à l'occasion de l'assemblée générale de l'UNALCI France (union nationale des associations de lutte contre les inondations), à Millau.
<b>04/04/2023</b>	COPIL PAPI	Présentation de la stratégie du PAPI, des actions et du plan de financement. Lancement de la consultation citoyenne <sup>3</sup>
<b>11/05/2023</b>	Comité Syndical	Validation du dossier de PAPI

<sup>2</sup> Les communautés de communes Millau Grands Causses et Gorges Causses Cévennes, ont été rencontrées en réunion bilatérale en tant que communautés de communes principales du territoire, et pour préparer le comité Syndical du 16/03/2023. Les autres ont été consultées sur la base des éléments présentés au comité Syndical (envoi des éléments par courriel)

<sup>3</sup> La consultation citoyenne s'est déroulée du 1<sup>er</sup> au 30 avril, sur le site web du Syndicat Tarn-amont. Les résultats de l'enquête et leur prise en compte dans le dossier du PAPI sont présentés dans le document dédié « 8\_Bilan de la consultation citoyenne » du présent dossier.

ANNEXE 2 : LISTE DES 88 COMMUNES DU PERIMETRE DU PAPI

<i>Code insee</i>	<i>Nom</i>
12002	Aguessac
48004	Altier
30009	Alzon
30015	Arphy
30017	Arrigas
30025	Aumessas
48019	Barre-des-Cévennes
48020	Bassurels
48050	Bédouès-Cocurès
30052	Bréau-Mars
48166	Cans et Cévennes
48036	Cassagnas
12062	Castelnau-Pégayrols
30074	Causse-Bégon
12070	Compeyre
12072	Comprégnac
12084	Creissels
48054	Cubiérettes
12307	Curan
30105	Dourbies
48061	Florac Trois Rivières
48065	Fraissinet-de-Fourques
48069	Gatuzières
48146	Gorges du Tarn Causses
48074	Hures-la-Parade
48075	Ispagnac
12115	L'Hospitalet-du-Larzac
12022	La Bastide-Pradines
48034	La Canourgue
12063	La Cavalerie
12082	La Couvertoirade
12086	La Cresse
48088	La Malène
12204	La Roque-Sainte-Marguerite
30139	Lanuéjols
12122	Lapanouse-de-Cernon
48085	Laval-du-Tarn
48115	Le Pompidou
48131	Le Rozier
48028	Les Bondons
48141	Mas-Saint-Chély
48094	Massegros Causses Gorges
48096	Meyrueis
12145	Millau
48098	Molezon

48027	Mont Lozère et Goulet
12153	Montjaux
12160	Mostuéjols
12168	Nant
12178	Paulhe
12180	Peyreleau
48116	Pont de Montvert - Sud Mont Lozère
48117	Pourcharesses
30213	Revens
12200	Rivière-sur-Tarn
12203	Roquefort-sur-Soulzon
48130	Rousses
12208	Saint-Affrique
48136	Saint-André-de-Lancize
30231	Saint-André-de-Valborgne
12211	Saint-André-de-Vézins
12213	Saint-Beauzély
48147	Saint-Étienne-du-Valdonnez
12225	Saint-Georges-de-Luzençon
48155	Saint-Germain-de-Calberte
12229	Saint-Jean-d'Alcapiès
12231	Saint-Jean-du-Bruel
12232	Saint-Jean-et-Saint-Paul
12236	Saint-Laurent-de-Lévézou
12238	Saint-Léons
48171	Saint-Martin-de-Lansuscle
48176	Saint-Pierre-des-Tripiers
48178	Saint-Privat-de-Vallongue
12243	Saint-Rome-de-Cernon
12244	Saint-Rome-de-Tarn
30297	Saint-Sauveur-Camprieu
12220	Sainte-Eulalie-de-Cernon
12260	Sauclières
12270	Sévérac d'Aveyron
12282	Tournemire
30332	Trèves
30339	Val-d'Aigoual
48193	Vebron
12291	Verrières
12293	Veyreau
12294	Vézins-de-Lévézou
12295	Viala-du-Pas-de-Jaux
48194	Vialas

ANNEXE 3 : DELIBERATIONS D'ENGAGEMENT ET DE VALIDATION DU PAPI COMPLET 2024-2029

Voir documents joints

ANNEXE 4 : DELIBERATIONS DE TRANSFERT DE LA COMPETENCE GEMAPI

Voir documents joints

ANNEXE 5 : STATUTS DU SYNDICAT MIXTE DU BASSIN VERSANT DU TARN-AMONT

Voir documents joints